

N°48

AUTOMNE 2022

a deux pas

LE MAGAZINE DES LOCATAIRES

RETOUR SUR

Les plus
belles images
de l'Été Foot
p.3

ZOOM

Au feu: les gestes qui sauvent ! p.5

PRATIQUE

Chauffage: les bons gestes p.8

Ophéa
EUROMETROPOLE
HABITAT
STRASBOURG

MEMBRE DU GROUPE emha



POUR TOUTE DEMANDE
D'INTERVENTION TECHNIQUE
ET LOCATIVE, NOS CONSEILLERS
SONT À VOTRE ÉCOUTE AU

03 88 60 83 83

- Pour joindre plus facilement nos conseillers, appelez de préférence aux heures bleues ou jaunes (sauf pour les interventions techniques urgentes) :



- Accueil dans nos agences et antennes du lundi au vendredi 8h - 12h et 13h - 16h et/ou sur rendez-vous.

- Ascenseur centre d'appels n° vert 0800 21 00 53

- Numericable service clients 39 90 puis composez le 3, puis le 2.

- Siège d'Ophéa
03 88 21 17 00
8h - 12h et 13h - 17h
16h le vendredi.



ENTRE NOUS



La qualité de service et l'humain au cœur de notre action

Chers locataires,

L'été a bien voulu jouer les prolongations et les belles images de l'Eté Foot sont là pour nous rappeler ce temps fort estival, qui est une véritable fête pour vos enfants ! Maintenant, il est temps de nous préparer à l'hiver. Nos chauffagistes sont sur le pont au quotidien pour vous aider à maîtriser vos factures d'énergies. Le bon entretien des installations de chauffage collectives et individuelles participent à cette maîtrise et à votre confort... Vous le découvrirez peut-être dans l'article que leur consacre ce magazine. Mais vous le savez tous, c'est aussi la responsabilité de chacun de chauffer moins et de réduire sa consommation d'eau chaude, pour compenser la hausse spectaculaire des prix du gaz et de l'électricité. Sur ce sujet, comme sur bien d'autres, nos équipes seront là pour vous accompagner. Pour terminer cette année au mieux, partageons d'abord de la chaleur humaine. Bonne lecture !

Salah Koussa,
Président d'Ophéa

à deux pas
LE MAGAZINE DES LOCATAIRES

" À DEUX PAS " - MAGAZINE D'OPHÉA
N°48 - AUTOMNE 2022

ISSN: 2105-1755

Ophéa, Pôle de l'habitat
24 route de l'Hôpital
CS 70128 - 67028 STRASBOURG

www.ophea.fr

Directeur de la publication:
Jean-Bernard Dambier

Responsable d'édition:
Service Communication Ophéa
communication@ophea.fr

Rédaction: Corinne Maix

Photos: Geneviève Engel

Conception: Citeasen.fr

Suivez-nous sur [f](#) [in](#) [t](#)




MEINAU

Les plus belles images de l'Été Foot

Cet été, 127 enfants des locataires d'Habitation moderne et d'Ophéa ont participé à l'Été Foot : le grand tournoi à l'Académie du Racing Club Strasbourg Alsace. Au programme : matchs, rencontres avec des joueurs professionnels, finale au stade la Meinau et escorte des joueurs sur le terrain. Une magnifique 8^e édition !



Dino aime se rappeler son meilleur souvenir « quand j'ai marqué un but ! ». Pour leur maman supportrice « c'est des journées inoubliables ! »

 @ego.qs a de nombreux fans sur Tiktok avec ses publications autour du foot.



Ego, 13 ans, et son frère **Dino**, 11 ans, ont joué tous les matchs qui les ont conduits en finale de l'Été Foot au Stade de la Meinau.

« On avait déjà participé en 2021, ça fait partie des vacances d'été ! J'attendais la date pour en parler aux copains qui ne partaient pas. C'était trop cool ces 3 jours ! Les équipes étaient constituées, mais elles étaient équivalentes et on a pu se faire des copains dans tous les quartiers.

On a aussi rencontré des joueurs pro et du centre de formation. Ils ont coaché les équipes, regardé nos matchs, signé les maillots et les ballons. Mais le plus incroyable, c'est de jouer à la Meinau. La finale était stressante mais quel souvenir ! »





Stop aux incendies !

Pour votre sécurité, À Deux Pas rappelle les bons gestes de prévention et les bons réflexes en cas de feu.

PRÉVENTION

7 conseils chez vous pour limiter les risques d'incendie

1 Ne pas utiliser de chauffages d'appoint : trop de risques

- **Poêle à gaz ou à pétrole = interdits chez Ophéa**
- L'utilisation de chauffages d'appoint de type chauffage électrique ou bain d'huile est une **FAUSSE BONNE IDÉE**, ils consomment beaucoup, coûtent trop cher et, mal utilisés, ils peuvent provoquer des incendies.

2 Les multiprises, c'est avec modération

- Les multiprises surchargées sont dangereuses.
- Il ne faut pas brancher une multiprise sur une autre multiprise.

3 Décorations lumineuses, guirlandes électriques : Restez vigilants !

- Toujours choisir des modèles **marqués CE** (norme européenne) et **privilégier des Leds moins énergivores**.
- Jeter les décorations lumineuses en mauvais état.
- Pas de guirlande branchée, **sans surveillance**, toute la journée ou toute la nuit.

4 Pas d'huile sur le feu sans surveillance

- Ne laissez jamais d'aliments sur le feu **sans surveillance**. Il suffit de quelques secondes sans surveillance pour que l'huile prenne feu.
- En cas de flamme, **coupez le feu et couvrez la casserole** d'un couvercle ou d'un torchon essoré au préalable. Ne versez jamais d'eau sur l'huile et ne déplacez jamais la casserole.

5 Batterie de téléphone portable : attention la surchauffe !

- Toujours choisir des modèles **marqués CE** (norme européenne) et évitez les sites ou revendeurs douteux pour ce genre de matériel.
- Utilisez vos câbles et batteries d'origine.
- Avec les coques en plastique, les téléphones ont plus de mal à refroidir. Ne laissez pas votre téléphone en charge, sans surveillance, toute la journée ou toute la nuit.

6 Pas de cigarette ou de bougie dans la chambre

- Le risque est grand de s'endormir avec une cigarette ou une bougie allumée ou un mégot mal éteint.

LA PAROLE À



PATRICK MAHLER,
CHARGÉ DE LA SÉCURITÉ CHEZ OPHÉA

Le premier risque de feu domestique est l'accident électrique, mais c'est aussi trop souvent une erreur humaine évitable. On espère tous ne jamais être confronté à ça, mais si cela arrive il faut garder du bon sens et de quelques réflexes. Si le feu naissant n'est pas maîtrisable, on quitte son logement très vite en fermant la porte derrière soi, pour ralentir le feu et les fumées. Si on pense à emmener ses clés, on facilitera le travail des pompiers...



7 Attention dans les parties communes

- Caves, garages, greniers : **ne pas les surcharger**, ne pas **stocker de gaz**, d'essence, de **produits inflammables...** tout cela crée du combustible.
- Couloirs, paliers, escaliers : **ne pas les encombrer**, au risque de retarder les secours et d'empêcher l'évacuation si nécessaire. **Le stockage personnel dans les armoires techniques est interdit.**
- Dans les escaliers et les parkings souterrains : laissez les **portes des sas fermées** ; en cas de feu, elles évitent la propagation de la fumée.
- Places de parking : **respecter les interdictions de stationner** : des véhicules mal garés peuvent empêcher le passage des secours et le déploiement des grandes échelles.

Au feu ! Les gestes qui sauvent !

Un incendie chez vous et vous ne pouvez pas l'éteindre immédiatement :



Sortez de l'appartement.



Claquez la porte et emmenez vos clés.



Sortez du bâtiment sans prendre l'ascenseur.



J'APPELLE
LES POMPIERS

- Je fais le 18
- Je donne l'adresse exacte

Un incendie en-dessous de chez vous ou sur votre palier :



Restez chez vous.



Fermez la porte de votre appartement et mouillez-la.



Montrez-vous à la fenêtre pour que les secours vous voient.

Un incendie au-dessus de chez vous :



Sortez du bâtiment en évitant les fumées. Prenez l'escalier, NE JAMAIS prendre l'ascenseur.



À RETENIR

Là où il y a de la fumée, il ne faut pas aller !

Les fumées sont + mortelles que les flammes. Si vous êtes dans la fumée, mettez un mouchoir sur le nez et baissez-vous, l'air frais reste près du sol.

Conforme à l'arrêté du 5 février 2013 relatif à l'application des articles R. 129-12 à R.129-15 du CCH.

Détecteur de fumée : bien entretenu, il donne l'alerte

Obligatoire dans chaque logement, il donne l'alerte par un signal sonore en cas de fumée dans votre logement.

Pensez à :

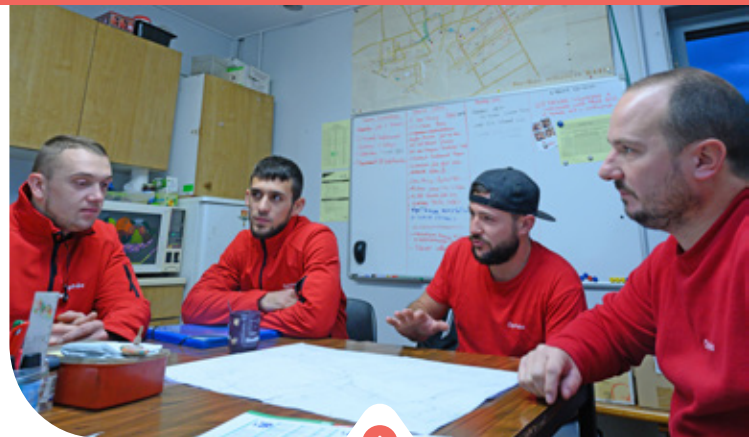
- un test régulier (**1 fois par trimestre**)
- **au nettoyage avec un chiffon**
- une protection **temporaire** en cas de travaux (ne peignez pas, ne tapissez pas et ne démontez pas votre détecteur)

Retrouvez la notice d'utilisation de votre détecteur de fumée sur notre site internet rubrique locataire. www.ophea.fr

En cas de dysfonctionnement, contactez le Centre de la Relation Client au 03 88 60 83 83 **ou faites une demande via l'application Ophéa ou sur votre espace locataire sur le site internet.**

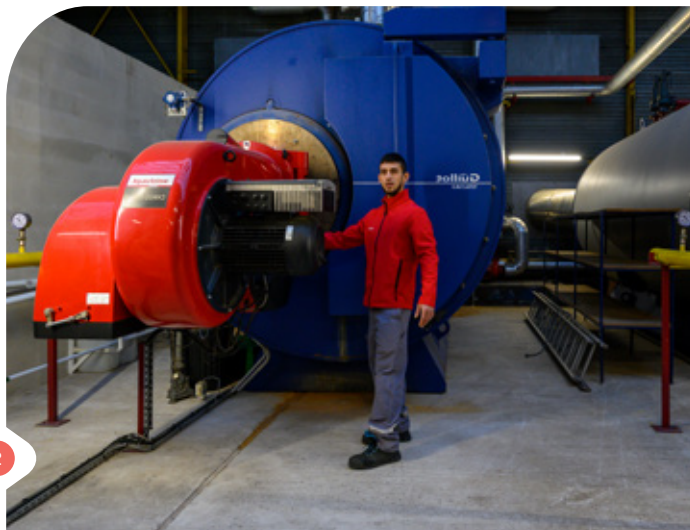
Fabien Werner, chauffagiste chez Ophéa

Pour produire le chauffage et l'eau chaude de vos logements, Ophéa gère 165 chaufferies, 230 sous-stations et plus de 5000 m² de panneaux solaires. Deux équipes de techniciens d'exploitation chauffage gèrent tout le cycle de production de la chaleur jusqu'à vos radiateurs. À Deux Pas a suivi Fabien Werner durant une matinée.



1

Rendez-vous matinal à la chaufferie Ophéa, rue de Cherbourg, connectée à l'usine d'incinération Senerval, pour le débrief de la journée de la veille et du programme du jour. **Chaque chauffagiste gère près de 2 000 logements.** Depuis 24 heures, une recherche de fuite sur le secteur du Neuhof occupe toute l'attention de l'équipe afin de rétablir au plus vite le chauffage et l'eau chaude chez les locataires.



2

Le contrôle quotidien des chaudières, de la pression, de la température de l'eau, de l'étanchéité des vannes... permet d'anticiper ou de détecter les problèmes sur le réseau de chaleur. Hors période de chauffe, les techniciens se consacrent aux interventions de maintenance et remplacent certaines installations pour améliorer encore leur performance.

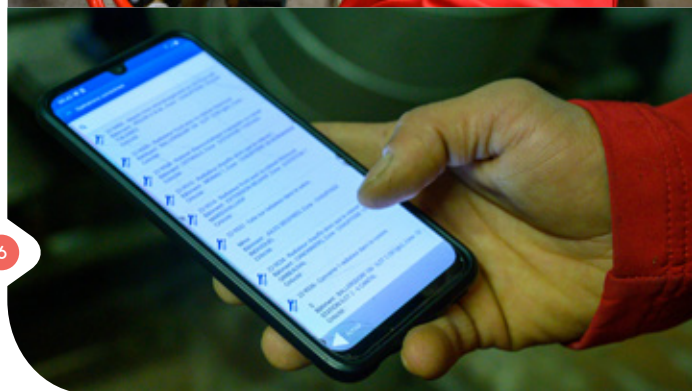


3

Fabien prépare ses outils pour une **tournee de contrôle de sous-stations**, qui alimentent les bâtiments de son secteur. Il aime la polyvalence technique de ses missions qui combinent entretien, installations et dépannages avec pour objectif « *le confort des locataires !* »

Dans cette sous-station en pied d'immeuble, entièrement renouvelée par l'équipe Ophéa, **Fabien contrôle les filtres qui retiennent le calcaire et les indicateurs de pression et de température.** Si besoin, il manipule les vannes de débit et vérifie le bon fonctionnement des pompes.

À l'aise avec la programmation et les outils connectés, le chauffagiste règle également les températures de chauffe de chaque bâtiment depuis la station d'échange. En début de saison, puis **selon la température relevée** par les sondes extérieures, **ces programmations de courbes de chauffe permettent d'optimiser vos consommations d'énergie.**



Fin de contrôle à la chaufferie de la Meinau qui centralise plusieurs réseaux. Sur son téléphone, Fabien vérifie les dépannages du jour. Direction l'appartement d'un locataire du quartier qui a signalé un robinet thermostatique défaillant au Centre de la Relation Client.

« **70% de nos dépannages concernent les radiateurs.** On change un robinet thermostatique, on règle une fuite, on en profite pour vérifier tous les radiateurs et ré-expliquer la programmation du thermostat d'ambiance. Il faut les bons mots pour faire de la pédagogie. **Parfois un radiateur positionné sur 5 ne chauffe pas, parce que la température programmée en chaufferie (-1° cette année) est atteinte.** Nous sommes toujours bien accueillis parce qu'on vient avec des solutions. »

BAROMÈTRE

→ février 2022
à mai 2022



ATTRIBUTION
DES LOGEMENTS

322 logements
attribués



CENTRE DE
LA RELATION CLIENT

9 697 appels
traités



MAINTENANCE
ENTRETIEN
DU PATRIMOINE

19 347 interventions
comprenant
les bons régie, les ordres
de service et les bons sur
contrat



RÉHABILITATIONS

98 logements
réhabilités livrés



MAÎTRISE DES ÉNERGIES

319 000 kWh produits
grâce au solaire
thermique



74,60 tonnes
d'émission
de CO²
évités

Le chauffage en questions

Face à l'augmentation brutale des coûts de l'énergie, réduisons nos consommations pour limiter la hausse des charges.

Réponses à vos questions...

Pourquoi Ophéa baisse le chauffage de 1° ?

Cette année, la température de chauffe sera diminuée en moyenne de 1 degré au niveau des chaufferies pour aussi économiser l'énergie et limiter les hausses de charges. 1 degré de moins permet de réaliser 7% d'économies d'énergie*

*Chiffre Ademe juillet 2022.

Quel sera l'effet du bouclier tarifaire ?

Voté fin 2021, puis prolongé jusqu'au 31/12/2022, le bouclier tarifaire proposé par le gouvernement a pour objectif de ramener le coût du gaz acheté par les bailleurs sociaux au niveau du tarif « gelé » d'octobre 2021. Mais attention le montant de cette aide est encadré : pour 2023, le gouvernement a annoncé une augmentation maximale de 15% (soit en moyenne, +25 euros par mois pour un chauffage au gaz). Nous vous informerons de la répercussion de cette aide sur vos charges. D'ores et déjà, en septembre, nous vous avons crédité le montant du bouclier tarifaire des mois de novembre et décembre 2021 si vous étiez concernés.

Pourquoi les provisions sur charges mensuelles augmentent ?

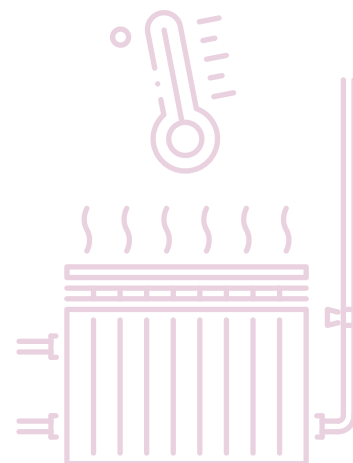
Chaque année en juillet et en janvier, les charges sont ajustées en fonction des dépenses réelles de l'année précédente. En 2022, les provisions n'étaient pas suffisantes pour couvrir la forte augmentation des prix du gaz, elles ont donc été augmentées pour couvrir cette hausse, mais en tenant compte de l'impact du bouclier tarifaire de 2022.

Comment utiliser vos chèques énergie ?

L'Etat a décidé d'un chèque énergie exceptionnel de 100 ou 200 euros sans aucune démarche. Il vous sera envoyé automatiquement d'ici la fin de l'année si vous y avez droit (selon vos ressources et votre situation familiale). Pensez à l'utiliser pour payer vos factures d'électricité directement à votre fournisseur (ou de gaz en cas de chauffage individuel).

Quelle sont les aides possibles ?

Face aux augmentations de charges (constituées à 60 ou 70% par le chauffage), les chargés de clientèle en proximité et toute l'équipe dédiée aux aides d'Ophéa sont mobilisés pour aider les locataires en difficulté de paiement. Ils constituent pour vous des dossiers FSL énergie et vous proposent des plans d'étalement des charges, compatibles avec vos possibilités. Vous pouvez joindre notre centre de la relation client au 03 88 60 83 83.



Les bons gestes dans votre logement

Programmez votre chauffage grâce au thermostat d'ambiance

En chauffage individuel ou collectif, de nombreux logements Ophéa sont équipés d'un thermostat d'ambiance. Il vous permet de programmer jour par jour, l'heure et la température de chauffe, pour tenir compte de vos absences/présences en journée.

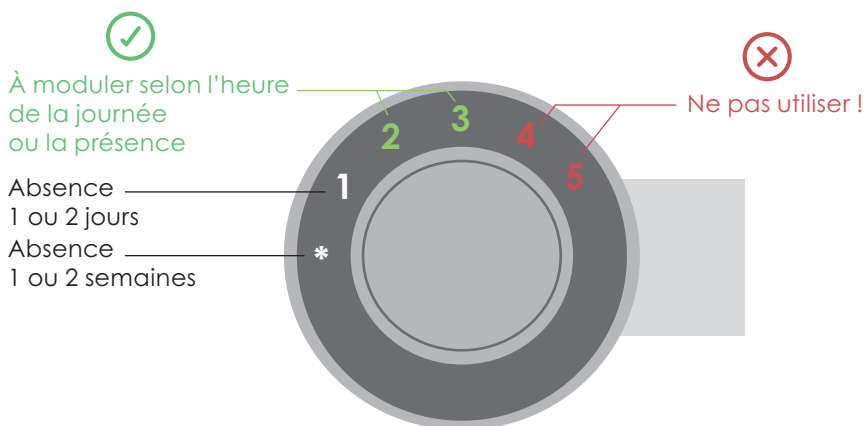
La bonne température dans chaque pièce

	Position robinet thermostatique	
	Pièce de vie	Pièce de nuit
Jour	3	2
Nuit	2	2



Équipez-vous d'un thermomètre pour vérifier la température !

Bien utiliser votre robinet thermostatique



Besoin d'aide pour programmer votre thermostat d'ambiance ? Appelez notre Centre de la Relation Client au 03 88 60 83 83.



L'indispensable ventilation :

L'air sec est plus facile à chauffer donc vous ferez des économies !

- Aérez en ouvrant grand vos fenêtres 10 mn par jour pour évacuer l'humidité (produite par la respiration, la cuisine, la lessive...) et pensez à fermer le robinet thermostatique.
- Ne bouchez jamais les grilles de ventilation, au risque de créer de l'humidité.



Pas de perte de chaleur :

- Fermez vos volets la nuit.
- Mettez vos robinets thermostatiques en position 1 ou hors gel en cas d'absence prolongée.
- Fermez les portes des pièces occupées et baissez leur température.
- Équipez votre porte palière d'un « boudin » de porte stop froid.



L'eau chaude coûte cher

(jusqu'à 20% de la consommation d'énergie*)

- Préférez les douches de 5 mn plutôt qu'un bain (bain = 5 douches).
- Mettez vos robinets mitigeurs en position froid pour vous laver les mains ou pour cuisiner.

*Chiffre Ademe juillet 2022.



Thermostat d'ambiance + robinets thermostatiques = POSITION 3 EN PERMANENCE.

Quand la bonne température est atteinte, le radiateur arrête de chauffer.

Découvrez des astuces pour faire des économies d'énergie dans notre fiche Ophé'astuces, à télécharger sur le site internet.



14, 16, 18 RUE DE GENÈVE ET 14 RUE DE BERNE

54 logements en rénovation

Les travaux ont démarré rue de Berne pour ce chantier qui doit durer 14 mois. Principal objectif : l'amélioration de la performance énergétique des bâtiments, pour passer d'un classement énergie F à B.

Après une première rénovation en 1995, l'architecte des Bâtiments de France a autorisé quelques changements extérieurs, au niveau des balcons et des lucarnes de toit pour redonner tout leur cachet à ces immeubles typiques de l'Après-Guerre. Les espaces extérieurs seront également améliorés : plus de verdure, d'éclairage et d'emplacements pour les poubelles et les vélos... À l'intérieur, les espaces communs feront peau neuve et les locataires gagneront en confort avec de nouvelles portes palières, la réfection complète des salles de bain et WC, la peinture des loggias, le changement des revêtements de sol des pièces humides et des meubles évier des cuisines...



Ce chantier inaugurera l'utilisation de l'application Inside'Renov pour faciliter le suivi du chantier par les locataires et les prises de rendez-vous des entreprises pour intervenir dans les logements.

Pour Nicolas Torrelli, responsable de la maîtrise d'œuvre urbaine et sociale (MOUS) sur un autre chantier de rénovation, rue Lauth : « Grâce à l'application Inside'Renov, j'aurai un état en temps réel des rendez-vous acceptés par les locataires et des points de blocage pour intervenir rapidement. La circulation de l'information entre le responsable du chantier, les locataires et les entreprises va se faire en direct, sans dévoiler les données personnelles des locataires. C'est rassurant de garder ce lien direct avec des entreprises qui rentrent chez vous et l'application est très facile d'accès pour tous. »

QUARTIER HENRI SELLIER À LA MONTAGNE VERTE

Une ancienne école reconvertie en logements seniors

Suite au départ de l'école ARSEA, les espaces libérés au 13 et au 15 rue Henri Sellier vont être aménagés en logements sociaux. Prioritairement accessibles aux personnes âgées, ces nouveaux logements diversifient l'offre sur le secteur. Principale caractéristique du chantier : l'intégration d'un ascenseur extérieur pour desservir tous

les étages. L'opération sera complétée par la création d'un local associatif, des jardins partagés avec des bacs surélevés et la création de places de parking.

16 mois de travaux sont prévus pour aménager ces 13 logements du T1 au T3, dont 12 seront entièrement accessibles aux personnes à mobilité réduite.





CONSUMMATION
LOGEMENT
ET CADRE DE VIE
CITOYENS AU
QUOTIDIEN

Madame, Monsieur, Cher(e) Locataire,

Lorsque vous lirez ces lignes, nous serons proches des élections qui désigneront vos représentants au Conseil d'Administration de votre bailleur, élections que nous évoquons déjà dans le précédent « A deux Pas ».

Sous la conduite de Monsieur Jean-Bernard DAMBIER directeur général et de Monsieur Salah Koussa Président, se met en place une réorganisation des services avec pour objectif de rapprocher les locataires du bailleur afin d'améliorer la qualité de service à laquelle vous avez droit. La CLCV se félicite de cette volonté de changement, mais ne manquera pas d'évaluer les résultats dans le cadre de réunions de suivies dont elle demandera la mise en place.

La CLCV ne se contente pas de défendre les locataires dans le domaine du logement, elle agit face à la hausse des prix. La CLCV défend votre pouvoir d'achat.

Elle est la seule association de locataires à avoir obtenu le blocage des prix du gaz et de l'électricité, sans rattrapage avec la mise en place du bouclier tarifaire.

Ces hausses de l'énergie, pondérées par le bouclier tarifaire, doivent inciter notre bailleur à intensifier les travaux d'isolation dans les immeubles, en particulier les immeubles anciens dont certains peuvent être qualifiés de « passoirs thermiques ».

Pour préserver votre pouvoir d'achat, la CLCV défend le gel des loyers. Si une augmentation est proposée au prochain conseil d'administration vos représentants CLCV voteront contre cette délibération. La CLCV sera également très vigilante face à l'évolution de vos charges.

Ensemble, nous serons plus forts pour défendre notre pouvoir d'achat et améliorer notre quotidien. Agissons ensemble, avec la CLCV, pour défendre nos droits.

Cher(e) locataire, ceci est le dernier « A deux Pas » que nous signons car nous arrivons au terme de notre mandat de 4 ans (le temps passe si vite). Nous avons souhaité laisser la place à de nouvelles personnes, plus jeunes, mais tout aussi qualifiées pour vous représenter au sein du Conseil d'Administration d'Ophéa. Faites leur confiance ! Votez pour la liste CLCV. Si nous avons décidé de céder notre place, nous continuons, au sein de la CLCV à défendre et à porter ses valeurs auprès de vous dans vos quartiers.

N'oubliez pas de voter avant le 29 novembre pour la liste présentée par la CLCV.

Merci pour la confiance que vous nous avez accordé.

Josiane REIBEL et Françoise BENOIT,
Administratrices CLCV

Pour nous contacter
CLCV UD67
16 rue de la Course
67000 STRASBOURG
03 88 38 27 14
bas-rhin@clcv.org
www.clcv.org



UNION
DÉPARTEMENTALE
CSF DU BAS-RHIN

LA CSF CONTRE L'AUGMENTATION DES LOYERS DE 3,6% !

À la mi-octobre, le Conseil d'Administration d'Ophéa votera la révision des loyers appliquée en janvier 2023. Cette révision, basée sur l'indice de référence des loyers (IRL), serait de 3,6%. Retrouvez ci-dessous la position que portera Mustafa Caylak élu des locataires en CA de votre bailleur :

Le contexte économique et social récent s'est largement dégradé impactant fortement le budget des ménages :

- Une inflation de près de 6 % sur un an.
- Un prix de l'énergie qui continue fortement d'augmenter (+ 15% annoncé par le gouvernement en 2023) et ce malgré l'application du bouclier tarifaire sur le prix du gaz.

Appliquer une augmentation de loyer de 3,6% aggraverait la situation des locataires.

Il s'agit-là d'une augmentation inédite depuis la crise financière de 2008. Cette augmentation de loyers sera particulièrement dramatique pour les locataires non bénéficiaires de l'APL. En effet un nombre important de ménages fragiles ne touchent aucun APL.

- Nous avons bien noté que les APL ont été augmentés par anticipation à hauteur de 3,5% au 1er juillet 2022. Nous saluons cette mesure mais regrettons qu'avec les nombreuses mesures d'économies sur les APL depuis plusieurs années, se poursuive la déconnection des APL de la dépense réelle supportée par les familles.
- Concernant la situation financière des organismes HLM, nous sommes conscients de la fragilité engendrée par la réduction du Loyer de Solidarité, qui représente un manque à gagner pour Ophéa de 7,1 Millions en 2022 et qui augmentera à 7,4 Millions en 2023. Nous restons mobilisés contre l'application de cette mesure prévue dans le projet actuel de la loi finance.

Au vu du contexte actuel et de ses conséquences dramatiques pour les familles :

Nous nous positionnons contre l'augmentation des loyers afin de préserver le budget des locataires !

Pour nous contacter
Élu des Locataires CSF : Mustafa Çaylak
Union Départementale CSF du Bas-Rhin
184, route du Polygone
67100 Strasbourg
03 88 23 43 60
habitat@lacs67.org



LA CNL
1^{RE} ORGANISATION
DE DÉFENSE
DES LOCATAIRES

Bonjour à toutes et à tous

L'été a été dur pour toutes et tous, en particulier pour les locataires Ophéa.

En ce trimestre, les charges locatives ont pesé lourd. La CNL a concentré ses efforts sur l'application du bouclier tarifaire promis par le gouvernement et c'est en route : nous le verrons sur nos quittances de loyer futures.

Le congrès national de l'USH (Union Social de l'Habitat) a eu lieu à Lyon en ce mois de septembre, rassemblant, entre autre, les administrateurs de tous les bailleurs sociaux de métropole et des territoires d'Outremer.

La CNL avait son stand et s'est exprimée avec ses élu.e.s départementaux y compris du département de la Réunion. Notre secrétaire national a pris la parole à la tribune de ce congrès.

Les élections des représentants des locataires au conseil d'administration des organismes HLM vont avoir lieu partout en France; à Ophéa elles auront lieu du 15 novembre au 15 décembre 2022.

La CNL présente une liste.

À ce jour l'heure est à la défense de nos loyers, nos HLM publics et leurs salariés.

Vous allez voter pour des bénévoles locataires Ophéa proches de vous.

Avec une confédération nationale CNL qui nous guide et nous permet de réussir nos actions.

Le 1^{er} octobre 2022
Pour La CNL,
Madame Geneviève MANKA

Pour tout renseignement

Prenez contact avec la fédération des locataires CNL du Bas-Rhin / Confédération Nationale de Logement
2 rue de la Brigade Alsace-Lorraine à Strasbourg • Tél. 03 88 37 91 11
contact@cnl67.fr - www.lacnl.com

Les élections des locataires HLM : mode d'emploi

Pour qui voter ?

Les locataires Ophéa peuvent voter pour élire leurs représentants.

Les listes présentent 8 candidats (4 hommes, 4 femmes) et 1 programme.

Les candidats sont des locataires comme vous : ils connaissent la réalité des appartements et des quartiers, ils ont les mêmes attentes que vous.

Que font-ils ?



Ils vous représentent.

Ils rencontrent les équipes Ophéa plusieurs fois par an pour poser vos questions et partager vos remarques



Ils défendent vos droits.

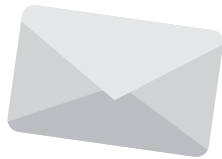
Au Conseil d'Administration, ils votent les projets en lien avec les loyers, l'entretien des logements, les travaux...

Comment voter ?

PAR COURRIER.

Du 21 au 28/11/2022.

Postez sans timbre (enveloppe T) votre bulletin de vote (reçu par courrier).



OU

PAR INTERNET.

Du 21 au 29/11/2022.

Connectez-vous sur ophea.fr
+ courrier papier (pour identifiant et mot de passe)
+ avis d'échéance pour voter



En cas de difficulté :
04 56 40 06 83
24h/24 7J/7

Les résultats

30/11/22 : Dépouillement des votes.

4 sièges sont attribués au pourcentage des voix obtenues par chaque liste, 4 élus vous représenteront pour 4 ans.

Travaux • Loyer • Entretien

Le représentant des locataires défend vos droits



Élections des locataires Hlm

Votez!

Du 21 novembre au 28 novembre par voie postale et jusqu'au 29 novembre par internet.

Toutes les infos sur www.ophea.fr



Ophéa

OPHEA
UNION DÉPARTEMENTALE
DES HABITANTS
DE LA SEINE-SAINT-DENIS

MEMBRE DU MOUVEMENT
EMBA-UF